

1.AMAÇ: Bu talimat COVID-19 Salgını ile etkin mücadele kapsamında uyulması gereken kuralları ve alınması gereken önlemleri tanımlamaktır.

2.KAPSAM: Bu talimat VEYKA İNŞAAT MİM. MÜH. SAN. İÇ VE DIŞ TİC. A.Ş. işleri süresince çalışan tüm personeli kapsar.

3.TANIMLAR:

Virüs: Bakterilerden daha küçük olan, hastalık yapma özelliğine sahip, canlı bir hücre içerisinde canlılık özelliği gösteren, DNA / RNA'ya sahip sadece elektron mikroskobunda görülebilen parazitlerdir.

Koronavirüs: Koronavirüsler, hayvanlarda veya insanlarda hastalığa neden olabilecek büyük bir virüs ailesidir. İnsanlarda, birkaç koronavirüsün soğuk algınlığından Orta Doğu Solunum Sendromu (MERS) ve Şiddetli Akut Solunum Sendromu (SARS) gibi daha şiddetli hastalıklara kadar solunum yolu enfeksiyonlarına neden olduğu bilinmektedir.

Yeni Koronavirüs (2019-nCoV): Dünya Sağlık Örgütü tarafından resmi adı şiddetli akut solunum yolu sendromu koronavirüsü 2 (kısaltması SARS-CoV-2) olarak belirlenen pozitif yönelimli ve tek iplikçikli RNA virüsü olan yeni tip bir koronavirüs.

İlk olarak Çin'in Vuhan Eyaleti'nde 2019 Aralık ayının sonlarında solunum yolu belirtileri (ateş, öksürük, nefes darlığı) gelişen bir grup hastada yapılan araştırmalar sonucunda 13 Ocak 2020'de tanımlanan bir virüştür.

Yeni Koronavirüs (COVID-19) Hastalığı: İnsanları etkileyen, şiddetli akut solunum yolu sendromu koronavirüsü 2'nin (SARS-CoV-2) neden olduğu bulaşıcı bir solunum yolu hastalığı.

Başlangıçta Çin'in Vuhan Eyaleti'nde deniz ürünleri ve hayvan pazarında bulunanlarda tespit edilmiştir. Daha sonra insandan insana bulaşarak Vuhan başta olmak üzere Hubei eyaletindeki diğer şehirlere ve Çin Halk Cumhuriyeti'nin diğer eyaletlerine ve diğer dünya ülkelerine yayılmıştır. 11 Mart 2020'de Dünya Sağlık Örgütü tarafından küresel salgın ilan edilmiştir.

Yeni Koronavirüs (COVID-19) hasta bireylerin öksürmeleri aksırmaları ile ortama saçılan damlacıkların solunması ile bulaşır. Hastaların solunum parçacıkları ile kirlenmiş yüzeylere dokunulduktan sonra ellerin yıkanmadan yüz, göz, burun veya ağıza götürülmesi ile de virüs alınabilir. Kirli ellerle göz, burun veya ağıza temas etmek risklidir.

Yeni Koronavirüs (COVID-19) hastalığında belirtisiz olgular olabileceği bildirilmekle birlikte, bunların oranı bilinmemektedir. En çok karşılaşılan belirtiler ateş, öksürük ve nefes darlığıdır. Şiddetli olgularda zatürre, ağır solunum yetmezliği, böbrek yetmezliği ve ölüm gelişebilmektedir.



ATEŞ



**SOLUNUM
SİKINTISI**



ÖKSÜRÜK

Yeni Koronavirüsün kuluçka süresi 2 ila 14 gündür.

Yeni Koronavirüs (COVID-19) enfeksiyonu ile ilgili şimdiye kadar edinilen bilgiler, bazı insanların daha fazla hastalanma ve ciddi semptomlar geliştirme riski altında olduğunu göstermiştir.

Vakaların yüzde 80'i hastalığı hafif geçirmektedir.

Vakaların %20'si hastane koşullarında tedavi edilmektedir.

Hastalık, genellikle 60 yaş ve üzerindeki kişileri daha fazla etkilemektedir.

60 yaş üstü olanlar, ciddi kronik tıbbi rahatsızlıkları (kalp hastalığı, hipertansiyon, diyabet, kronik solunum yolu hastalığı, kanser gibi) olanlar ve sağlık çalışanları hastalıktan en çok etkilenen kişilerdir.

Yeni Koronavirüs tanısı için gerekli moleküler testler ülkemizde mevcuttur. Sağlık Bakanlığı'nın yetkilendirmesi kapsamında kurum ve kuruluşlarca gerçekleştirilebilmektedir.

Halen hastalığa özel bilinen bir tedavi yoktur. Hastanın genel durumuna göre gerekli destekleyici tedavi uygulanmaktadır.

Yeni Koronavirüs salgınına önlemek için geliştirilmiş bir aşı henüz bulunmamaktadır. Aşı geliştirme çalışmaları ve tedaviye yönelik çalışmalar devam etmektedir. Dolayısıyla salgını önlemenin en iyi yolu virüse maruz kalmaktan kaçınmaktır.

4.UYGULAMA:

- 1) Çalışanlar Yeni Koronavirüs (COVID-19) salgınına önlemek için hali hazırda bir aşı bulunmadığı, salgını önlemenin en iyi yolunun virüse maruz kalmaktan kaçınmak olduğu bilerek;**
 - SAĞLIK BAKANLIĞI, İÇİŞLERİ BAKANLIĞI gibi yetkili devlet kurumlarının,
 - OM ELEKTRİK MAKİNA SANAYİ VE TİCARET ANONİM ŞİRKETİ'nin,uygulamaya koyduğu kurallara, yaptığı uyarı ve önerilere uygun hareket edecektir. Bu bağlamda gerek devlet kurumlarının kamuoyuna yaptığı açıklamalar gerekse işverenlerin işyerlerinde yaptığı bilgilendirmeler uygulanmak üzere çalışanlarca sürekli takip edilecektir. Çalışanlar salgınla mücadele konusunda ihtiyaç duyduğu her an bilgi almak için işveren yetkilileri ile iletişime geçecektir. Salgınla etkin mücadelenin herkesin kurallara uymasıyla mümkün olduğundan hareketle, çalışanlar kurallara uymayan çalışma arkadaşlarını uyaracak, uymamakta ısrarcı olanları ise işveren yetkililerine bildirecektir.
- 2) Çalışanlar Yeni Koronavirüs (COVID-19) hastalığının bulaşma riskinin işyeri dışında her alanda var olabileceğinin bilinciyle hareket edecektir. Salgını önlemek adına genel hijyen kurallarının işyeri**

dışında günlük yaşantında her birey tarafından uygulanması gerektiğinden hareketle çalışanlar aile ve yakın temas grubunun da bu bilinçte hareket etmesi için gerekli yönlendirmeleri yapacaktır.

3) Yeni Koronavirüs (COVID-19);

- Hasta bireylerin öksürmeleri aksırmaları ile ortama saçılan damlacıkların solunması ile bulaşabilir.
- Hasta bireylerle olan sosyal mesafenin korunmadığı durumlarda hasta bireyin konuşması (özellikle yüksek ses ve hızlı) sırasında ortama saçabilecekleri damlacıkların solunması ile bulaşabilir.
- Hastaların solunum parçacıkları ile kirlenmiş yüzeylere dokunulduktan sonra ellerin yıkanmadan yüz, göz, burun veya ağıza götürülmesi ile de bulaşabilir.

Bu bağlamda;

- Çalışanlar toplu çalışma ortamlarında maske kullanacaktır.
- Çalışanlar gerek hastalığın kendilerine bulaşması gerekse hastalığı başka kişilere bulaştırma riskini azaltmak için ellerini sık sık en az 20 saniye süreyle su ve sabunla doğru-etkin şekilde yıkacaktır. Su ve sabun olmadığı durumlarda alkol içerikli el dezenfektanı kullanacaktır. (El temizliği iş başı/sonu, her dinlenme/yemek molası öncesinde/sonrasında, tuvalet kullanımı öncesinde/sonrasında ve çalışma süresince belirli aralıklarla muhakkak sağlanacaktır)
- Çalışanlar su-sabun veya sabit el dezenfekte istasyonlarının yer almadığı durumlarda kullanmak için yanlarında taşıyabilir el dezenfektanı bulunduracaktır.
- Çalışanlar öksürme ve hapşırma sırasında ağız ve burun tek kullanımlık kağıt mendille kapatacaktır. Mendil yoksa dirseğinin iç kısmını kullanacaktır.
- Çalışanlar kirli el ve eldivenle göz, burun veya ağızına temas etmeyecektir.
- Çalışanlar kullandıkları telefon, telsiz, klavye, fare gibi el ve yüz ile direkt teması olabilecek cihazlarını düzenli olarak temizleyecektir.
- Çalışanlar ortak temasın olabileceği korkuluklar, asansör düğmeleri, aydınlatma düğmeleri, musluk, kapı, turnike gibi yüzeyler ile ortak ofis malzemelerine temas sonrasında ellerini dezenfekte etmeden göz, burun veya ağızına temas etmeyecektir.
- Çalışanlar yerlere tükürmek, izmarit, kağıt mendil, eldiven, maske ve çöp atmak gibi hijyen şartlarını olumsuz etkileyen görgü kurallarından yoksun hareketlerde bulunmayacaktır. Tek kullanımlık mendiller ve biyolojik atıkları (maske, eldiven) bu atıklar için belirlenmiş çöplere (atık kutularına) atacaktır.
- Çalışanlar tokalaşma, sarılma ve öpüşme gibi yakın temasta bulunmayacaktır.
- Çalışanlar kalabalık ortamlardan olabildiğince uzak duracaktır.
- Çalışanlar diğer kişilerle olan sosyal mesafesini (3-4 adım) koruyacaktır.

VEYKA

Construction & Engineering



ÖKSÜRME VE HAPŞIRMA SIRASINDA AĞIZ VE BURUN TEK KULLANIMLIK KAĞIT TEK MENDİLLE KAPATILMALIDIR. MENDİL YOKSA DIRSEĞİN İÇ KISIMI KULLANILMALIDIR.



TOKALAŞMA VE SARILMA GİBİ YAKIN TEMASTAN KAÇINILMALIDIR.



KALABALIK ORTAMLARDAN OLABİLDİĞİNCE UZAK DURULMALIDIR.



KİRLİ ELLERLE AĞIZ, BURUN VE GÖZLERE DOKUNULMAMALIDIR.



ELLER EN AZ 20 SANİYE SÜREYLE SU VE NORMAL SABUNLA YIKANMALIDIR.



SU VE SABUN OLMADIĞI DURUMLARDA ALKOL İÇERİKLİ EL ANTİSEPTİĞİ KULLANILMALIDIR.

- Kapalı alanda çalışanlar çalışma ortamlarını belirli aralıklarla mümkünse doğal yolla havalandıracaktır.
- Çalışanlar çalışma alanları, yemekhaneler, yatakhaneler, dinlenme alanları, giyinme/soyunma odaları, lavabo, tuvalet, banyo gibi ortak kullanım alanlarında hijyen şartlarına uyacaktır. Bu ortamların temiz kalmasına katkı sağlayacaktır.
- Çalışanlar yemekhane, dinlenme odası, banyo, soyunma odası gibi ortak kullanım alanlarına tüm çalışanların aynı anda girmesini engellemek için yönetimsel (mesai-dinlenme saatlerinin düzenlenmesi, kumanya verilmesi vb.) ve fiziksel (1 - 1,5 metrelik sosyal mesafenin sağlanması için bariyer ve işaretlemelerin yapılması gibi) olarak alınan önlemlere uyacaktır.
- Çalışanlar yemekhane sosyal mesafenin sağlanması için (masa aralıklarını açılması, çapraz oturma düzeni gibi) alınan önlemlere uyacaktır.
- Çalışanlar sosyal mesafenin korunması amacıyla asansör kullanımına getirilen sınırlamalara riayet edecektir.
- Çalışanlar gerek yemek dağıtımı konusunda gerekse çay matik, çaycı ve semaver gibi ekipmanlara tüm çalışanların temasının kesilmesi noktasında alınmış kurallara riayet edecektir. Bu alanlara görevlendirilen çalışanlar haricinde girilmeyecektir.
- Servis ve toplu taşıma aracını kullanan çalışanlar araç içerisindeki yüzeylere temasını mümkün olduğunca azaltacaktır. Yüzeylerle teması sonrasında elini dezenfekte etmeden göz, burun veya ağızına temas etmeyecektir.
- Çalışanlar kirlenmiş giysi ve koruyucu ekipmanlarını virüs bulaşma ihtimaline karşı dezenfekte edecektir, dezenfekte edilmesinin mümkün olmadığı hallerde ise imha edilmesini sağlayacaktır.

Dezenfekte noktasında bilgi ve temizlik malzemesine ihtiyaç duyulması halinde işveren yetkilisine başvurulacaktır.

- Çalışanlar işyerine ziyaretçi çağırılmayacaktır.
 - Çalışanlar zorunlu olmadıkça iş harici bireysel seyahat yapmayacaktır. Bireysel seyahat yapılması zorunlu ise zorunluluk nedeni ve gidilecek yer gibi bilgiler işveren yetkilisine muhakkak bildirilmeli ve izin alınmalıdır.
- 4)** Yeni Koronavirüs (COVID-19) hastalığının en çok karşılaşılan belirtiler ateş, öksürük ve nefes darlığıdır. Bu belirtileri gösteren veya kendini hasta hisseden çalışanlar işyerine gelmeden maske takmak suretiyle sağlık kuruluşuna başvuracak ve durumundan işveren yetkililerini bilgilendirecektir. İşyerinde belirti hissetmeye başlayan çalışanlar, bulunması halinde işyeri hekimi veya diğer sağlık personeline işyerinde sağlık çalışanı yoksa işveren yetkililerine haber verecektir. Yapılan değerlendirmeye göre de sağlık kuruluşuna sevki sağlanacaktır. Belirtiler kesinlikle saklanmayacaktır.
- 5)** Çalışanlar işyerlerinde yapılan sağlık kontrollerine, ateş ölçümlerine muhakkak iştirak edecektir.

4.1. KORONAVİRÜS RİSKİNE KARŞI SAĞLIK BAKANLIĞI'NIN YAYINLADIĞI UYULMASI GEREKEN 14 KURAL

- 1 Ellerinizi sık sık su ve sabun ile en az 20 saniye boyunca oarak yıkayın.
- 2 Soğuk algınlığı belirtileri gösteren kişilerle aranıza en az 3-4 adım mesafe koyun.
- 3 Öksürme veya hapşırma sırasında ağız ve burunu tek kullanımlık mendille kapatın. Mendil yoksa dirseğin iç kısmını kullanın.
- 4 Tokalaşma, sarılma gibi yakın temaslardan kaçının.
- 5 Ellerinizi gözlerinize, ağızınıza ve burnunuza dokunmayın.
- 6 Yurt dışı seyahatlerinizi iptal edin ya da erteleyin.
- 7 Yurt dışından dönüşte ilk 14 günü evinizde geçirin.
- 8 Bulduğunuz ortamları sık sık havalandırın.
- 9 Kıyafetlerinizi 60-90°C'de normal deterjanla yıkayın.
- 10 Kapı kolları, armatürler, lavabolar gibi sık kullandığınız yüzeyleri su ve deterjanla her gün temizleyin.
- 11 Soğuk algınlığı belirtileriniz varsa yaşlılar ve kronik hastalığı olanlarla temas etmeyin, maske takmadan dışarı çıkmayın.
- 12 Havlu gibi kişisel eşyalarınızı ortak kullanmayın.
- 13 Bol sıvı tüketin, dengeli beslenin, uyku düzeninize dikkat edin.
- 14 Düşmeyen ateş, öksürük ve nefes darlığınız varsa, maske takarak bir sağlık kuruluşuna başvurun.

4.2. DOĞRU-ETKİN EL YIKAAMA YÖNTEMİ:

EL HIJYENİ VE DOĞRU EL YIKAMA



1
Ellerinizi Suyla Islatın



2
Tüm El Yüzeyini
Kaplayacak Kadar
Sabun Uygulayın



3
Avuç içlerinizi
Ovun



4
Sağ Avuç İçi ve Birbirine
Geçirilen Parmaklarla Sol
Elinizin Üstünü Yıkayın ve
Diğer Eliniz İçin Tekrar Edin



5
Avuç İçleri Birbirine
Bakacak Şekilde ,
Parmalarını
Birbirine Geçirerek Yıkayın



6
Parmaklar Birbirine
Kenetlenmiş Bir Şekilde
Avuç İçlerinizi Yıkayın



7
Sağ Avucunuzla Sol Baş
Parmağınızı Yıkayın. Aynı
Hareketi Sağ
Parmağınızda Uygulayın



8
Avuç İçini Ters
Daireler Çizecek
Şekilde Yıkayın



9
Ellerinizi Suyla
Durulayın



10
Ellerinizi Kağıt Havluyla
Kurulayın



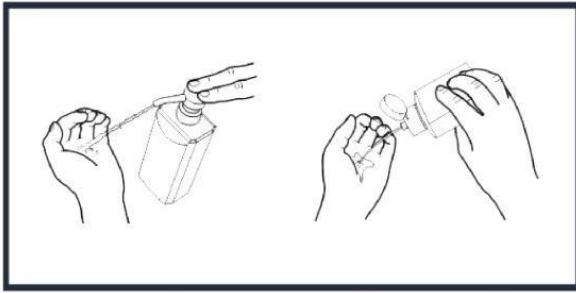
11
Musluğu Kapatmak İçin
Kağıt Havlu Kullanın



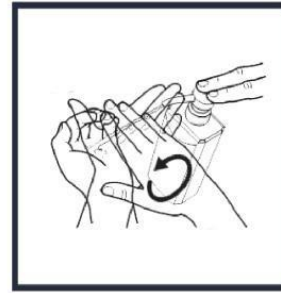
12
15-30 Sn Sonra
Elleriniz Artık Temiz

4.3. DOĐRU EL DEZENFEKTANI / ANTİSEPTİĐİ KULLANMA YÖNTEMİ:

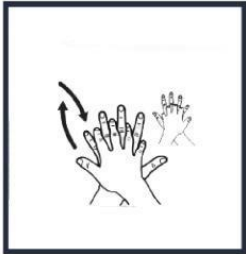
EL ANTİSEPTİĞİ DOĞRU KULLANIMI



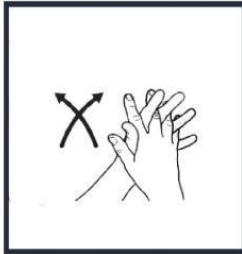
1-Elinize Yeterli Miktarda (En Az 3Mg) Antiseptiği Alın



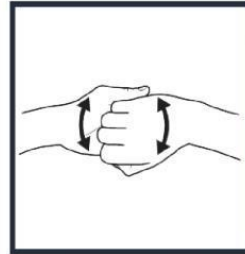
2-Antiseptiği El ve Avuç İçlerinize Sürün



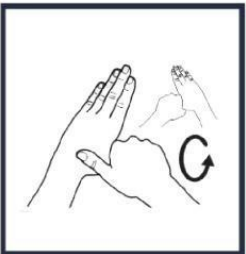
3-Sağ Elinizle Sol Elinizin, Sol Elinizle Sağ Elinizin Sırtını Ovalayın



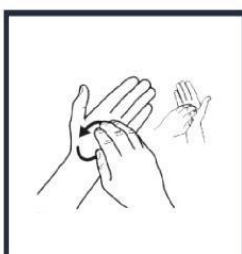
4-Avuç İçlerini Parmaklarınızı da Temizleyecek Şekilde Ovalayın



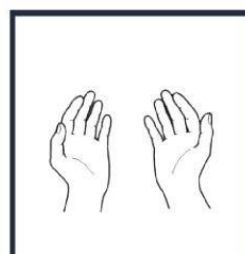
5-Parmak Sırtlarını Diğer Elin Avucunun İçine Sürerek Yedinin



6-Sol ve Sağ Başparmağınızın Avuç İçleri Dahil Dezenfektanı Einize Yayın



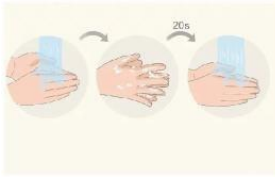
7-Elinizi Sağdan Kavrayarak Dönel Şekilde Avuç İçleri Dahil Dezenfekte Edin



8-Antiseptik Kuruduktan (20-30Sn) Sonra Yeterli El Hijyeni Sağlanmış Olur

4.4. DOĐRU MASKE KULLANMA YÖNTEMİ:

MASKE KULLANIMI NASIL OLMALIDIR?



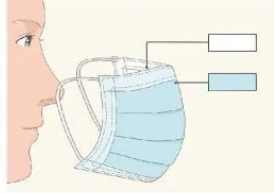
1- Ellerini Yıka Temiz bir tıbbi maskeye dokunmadan önce ellerini sabun ve suyla iyice yıka



2- Tıbbi maskenin defosu olup olmadığını kontrol et.



3- Maskenin üst kısmını uygun şekilde doğrult.



4-Maskenin uygun tarafının dışı baktığından emin ol.



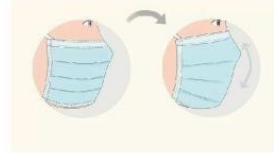
5- Maskeyi yüzüne takmak. Pek çok tıbbi maske türü bulunur ve her birinde maskeyi kafana takmak için farklı bir yöntem uygulanır



6- Burun parçasını ayarla.



7- Gerekirse maskenin alt şeridini bağla.



8- Maskeyi yüzüne ve çenenin altına tak.



9- Maskeyi Çıkarmadan Önce Ellerini Yıka. Maskeyi çıkarmadan önce neyle uğraştığına bağlı olarak ellerini yıkaman gerekebilir.



10- Maskeyi dikkatlice çıkar. Genel olarak yalnızca kenarlara, şeritlere, halkalara, bağcıklara ya da bantlara dokunarak maskeyi çıkar. Kirlenmiş olabileceği için maskenin ön kısmına dokunma



11- Maskeni güvenli bir şekilde ortadan kaldır. Tıbbi maskeler yalnızca tek kullanım için tasarlanır. Bu yüzden, maskeyi çıkardığında hemen çöpe at.



12-Tekrar ellerini yıka. Maskeyi güvenli bir şekilde ortadan kaldırdıktan sonra ellerinin temiz olduğundan ve kirli maskeye dokunarak mikrop kapmadığından emin olmak için onları bir kez daha yıka

4.5. EL DEZENFEKTANI / ANTİSEPTİĞİ KULLANIMINDA GÜVENLİK:

Alkol bazlı el dezenfektanları alevlenebilir özelliğe sahiptir.

Kullanımı sırasında sigara içilmemelidir.

Tutuşma kaynaklarından uzak tutulmalı, direkt güneş ışığına ve 50°C üzerindeki sıcaklıklara bırakılmamalıdır.

Göz ile temas ettirilmemeli ve yutulmamalıdır. Göz ile temas ederse; göz akan suyun altında birkaç dakika açıkken yıkanmalıdır. Semptomlar devam ederse doktora başvurulmalıdır.

Yutulması söz konusu olursa; ağız yıkanmalı, etkilenen kusmaya zorlanmamalı doktora başvurulmalıdır.

8 sayfadan oluşan “Covid-19 Salgını İle Etkin Mücadele” isimli talimatı okudum ve anladım.

Bir nüshasını elden teslim aldım. Diğer suretini de özlük dosyama konulmak üzere işyerine verdim.

Yeni Koronavirüs (COVID-19) salgını önlemek için hali hazırda bir aşı bulunmadığı, salgını önlemenin en iyi yolunun virüse maruz kalmaktan kaçınmak olduğunu biliyorum.

- SAĞLIK BAKANLIĞI, İÇİŞLERİ BAKANLIĞI gibi yetkili devlet kurumlarının,
- VEYKA İNŞAAT MİMARLIK MÜHENDİSLİK SANAYİ İÇ VE DIŞ TİCARET ANONİM ŞİRKETİ'nin, uygulamaya koyduğu kurallara, yaptığı uyarı ve önerilere uygun hareket edeceğim.

Bu bağlamda gerek devlet kurumlarının kamuoyuna yaptığı açıklamalar gerekse proje yönetiminin işyerinde yaptığı bilgilendirmeleri takip ederek konulabilecek yeni kurallara da uyacağım. Yapılan yeni uyarı ve önerilere uygun hareket edeceğim.

Salgınla mücadele konusunda ihtiyaç duyduğum her an bilgi almak için işveren yetkilileri ile iletişime geçebileceğimi biliyorum.

Kendim, diğer çalışanlar ve toplum sağlığı için tehlike oluşturacak güvensiz davranışlarda bulunmayacağımı Covid-19 salgını ile etkin mücadele konusunda 8 sayfadan oluşan bu talimatta belirtilmiş genel kurallar ile iş süresince konulacak ilave kurallara uyacağımı beyan ve kabul ederim. İşbu tutanağı tam sıhhatte olarak, kendi rızamla isteyerek ve bilerek imzaladım.

